

schoolgids 2017-2018

Werkenrode School

Werkenrode School

adres + route + colofon

voorwoord

onze school

ons onderwijs

schoolactiviteiten

zorg en begeleiding

samenwerking

school en veiligheid

schooltijden + vakanties
+ afwezigheid

financiën

praktische informatie

contact

organogram



VOORTGEZET SPECIAAL ONDERWIJS (VSO) VOOR
LEERLINGEN MET SPECIFIEKE ONDERSTEUNINGSBEHOEFTE



adres + route + colofon

Adres

Postadres

Werkenrode School
Postbus 9002
6560 GC Groesbeek

Bezoekadres Werkenrode School – hoofdlocatie

Nijmeegsebaan 9
6561 KE Groesbeek

Bezoekadres Werkenrode School – vmbo

Gebouw Montessori College
Nijverheidsweg 2A
6562 AM Groesbeek

Bezoekadres Werkenrode School – De Waag

Nijmeegsebaan 9
6561 KE Groesbeek
*Volg de bewegwijzering op het
Werkenrode terrein*

Contact

024 - 675 90 00
info@werkenrodeschool.nl
www.werkenrodeschool.nl

Colofon

Redactie

Teamleiders
Linda Duivenvoorden

Eindredactie

Eric Dankbaar

Fotografie

Gerie Sandmann

Vormgeving + lay-out

mw:ontwerp, Michel Wolf

Routebeschrijving Werkenrode School

Openbaar vervoer

Vanaf centraal station Nijmegen per taxi of met buslijn 5 of 25 richting Groesbeek. Als u het station in Nijmegen uitkomt, staan de bussen aan uw linkerkant. Uitstappen bij halte Werkenrode. De reistijd is ongeveer 20 minuten. Voor de leerroute vervolgonderwijs kunt u met buslijn 5, 76, 562 of N83 uitstappen in het centrum van Groesbeek. Daar loopt u de spoorlaan in. De Nijverheidsweg is rechts meteen na het Montessori College.

Eigen vervoer

Aan de weg van Nijmegen naar Groesbeek staat de afslag naar Pluryn Werkenrode aangegeven. Voor de leerroute vervolgonderwijs vervolgt u de Nijmeegsebaan van Nijmegen naar Groesbeek richting het centrum van Groesbeek via de Nieuweweg, Molenweg en Dorpsstraat. Vanaf de Dorpsstraat gaat u links de Spoorlaan in. Vervolgens komt u rechts na het Montessori College op de Nijverheidsweg.



adres + route + colofon

voorwoord

onze school

ons onderwijs

schoolactiviteiten

zorg en begeleiding

samenwerking

school en veiligheid

schooltijden + vakanties
+ afwezigheid

financiën

praktische informatie

contact

organogram



voorwoord

De schoolgids van Werkenrode School geeft u op hoofdlijnen informatie over het voortgezet speciaal onderwijs dat wij bieden aan ongeveer 225 scholieren uit Nijmegen en omgeving. Onze jongeren hebben allen specifieke ondersteuningsbehoeften op grond waarvan zij specialistisch onderwijs nodig hebben. In drie verschillende leerroutes bereiden wij de leerlingen voor op een volgende stap naar hun toekomst. Ze stromen uit naar werk, een vervolgopleiding of naar een vorm van dagbesteding. Deze overgang noemen we transitie. Het realiseren van een succesvolle transitie zien wij als een van onze belangrijkste opdrachten. Daarbij benutten we de ontwikkelingsmogelijkheden en talenten van elke leerling maximaal.

Het speciaal onderwijs is in beweging. Sinds de wet Passend onderwijs per 1 augustus 2014 is ingevoerd zien we dat meer leerlingen dan voorheen binnen het regulier voortgezet onderwijs opgevangen kunnen worden. Passend onderwijs biedt leerlingen met ondersteuningsbehoeften kansen om samen met leeftijdsgenoten onderwijs te genieten op gewone scholen. Wij zien het als onze verantwoordelijkheid om een bijdrage te leveren aan deze ontwikkeling. Werkenrode School doet dat expliciet in Groesbeek, waar de diplomagerichte leerroute onder één dak samenwerkt met het reguliere Montessori vmbo in een vorm van 'onbeperkt leren'.

De komende periode versterken we de samenwerking met huidige onderwijs- en zorgpartners en zullen we nieuwe relaties aangaan. Onderwijsgroep Punt Speciaal, waar Werkenrode School onderdeel van is, is nauw betrokken bij de invulling van Passend onderwijs. Dit zal gevolgen hebben voor onze organisatie, voor onze school. Gedurende de looptijd van deze schoolgids zullen wij u als belanghebbenden op de hoogte houden van deze ontwikkelingen.

Namens alle medewerkers van Werkenrode School wens ik onze leerlingen en hun ouders een succesvol schooljaar 2017-2018 toe.

Eric Dankbaar
directeur Werkenrode School



*Waar 'hij' staat bedoelen wij ook 'zij'.
Waar 'ouders' staat wordt ook bedoeld 'verzorgers'
of 'wettelijk vertegenwoordigers'.*

Voor alle onderliggende documenten zoals het informatieve leerrouteplan of het schoolondersteuningsprofiel verwijzen we naar (het portal van) onze website: www.werkenrodeschool.nl

adres + route + colofon

voorwoord

onze school

ons onderwijs

schoolactiviteiten

zorg en begeleiding

samenwerking

school en veiligheid

schooltijden + vakanties
+ afwezigheid

financiën

praktische informatie

contact

organogram





onze school

Op onze school geven we voortgezet speciaal onderwijs aan leerlingen van 12-18 jaar die vanwege hun beperkingen gespecialiseerde ondersteuning nodig hebben. In uitzonderlijke situaties is het mogelijk om tot de leeftijd van 20 jaar onderwijs te krijgen op onze school. We begeleiden 225 leerlingen in drie verschillende leerroutes met 120 personeelsleden op drie locaties in Groesbeek: de hoofdlocatie en De Waag, beide op het terrein Nijmeegsebaan 9 en het vmbo op de Nijverheidsweg 2A te Groesbeek (gebouw Montessori College). Stages en praktijkvakken vinden in en buiten de directe omgeving van de school plaats. Een derde deel van onze leerlingen krijgt woonbegeleiding bij Pluryn. De meesten gaan in de weekenden naar huis. Jongeren die revalidatiedagbehandeling nodig hebben krijgen therapie op de eigen leslocatie, gegeven door therapeuten van de Sint Maartenskliniek.

Onderwijsgroep Punt Speciaal

Onze school vormt samen met vijf andere scholen, SO-VSO Mikado in Gennep, St. Maartenschool in Ubbergen, Talita Koemi in Nijmegen, De Kom in Druten, De Cambier in Tiel en het dienstencentrum Partner Passend Onderwijs de holding Onderwijsgroep Punt Speciaal. De 'holding' bestaat uit de stichtingen MeTander en Onderwijscentrum Zuid Gelderland.

Passend onderwijs

Werkenrode School behoort bij samenwerkingsverband VO Passend Onderwijs 25-07, Nijmegen en omstreken. De Wet passend onderwijs schrijft voor dat een toelaatbaarheidsverklaring van het samenwerkingsverband nodig is om op onze school les te kunnen krijgen. De school vraagt deze toelaatbaarheidsverklaring aan.

adres + route + colofon

voorwoord

onze school

ons onderwijs

schoolactiviteiten

zorg en begeleiding

samenwerking

school en veiligheid

schooltijden + vakanties
+ afwezigheid

financiën

praktische informatie

contact

organogram



Onze kernwaarden

- Ons onderwijs realiseren wij in een veilige leer-werkomgeving.
- We zijn ervan overtuigd dat een uitdagend schoolklimaat leerlingen aanzet tot zelfstandigheid. We bieden leerlingen daarom volop de ruimte om ervaringen op te doen.
- Leren op locatie (praktijk leren en stages) organiseren wij samen met de jongere zo dicht mogelijk bij zijn woonplek.
- Onze opleidingen realiseren we regulier waar het kan, speciaal als het moet.
- Onze school is gericht op vernieuwing van het onderwijs en de organisatievormen.
- We onderhouden, ontwikkelen en delen onze kwaliteiten en expertise.
- Onderwijs en zorg gaan bij ons hand in hand.
- We hebben veel samenwerkingspartners met wie wij gezamenlijk de ondersteuningsvragen van onze leerlingen beantwoorden.
- In de transitiefase zijn wij een onmisbare 'makelaar' voor leerlingen en ouders.
- Wij luisteren naar ouders, die we nadrukkelijk zien als samenwerkingspartners in de opvoeding van het kind.

Schoolondersteuningsprofiel

In het schoolondersteuningsprofiel (afgekort ook wel SOP genoemd) beschrijven scholen alle voorzieningen die zij hebben voor leerlingen die extra ondersteuning nodig hebben. Elk schoolbestuur moet ten minste eenmaal per vier jaar dit profiel vaststellen. In ons schoolondersteuningsprofiel staat beschreven wat onze missie en visie is, welk onderwijsaanbod we hebben, waar leerlingen ná Werkenrode School naartoe gaan (uitstroomgegevens), welke expertise we beschikbaar hebben, met welke externe partners we samenwerken en hoe we het contact met ouders geregeld hebben. Daarnaast bevat het schoolondersteuningsprofiel een hoofdstuk waarin de extra onderwijsarrangementen beschreven staan. Hieronder volgt een korte opsomming van deze extra onderwijsarrangementen.

- Speciale leerlingbegeleiding voor leerlingen met een specifieke orthopedagogische vraag die een deskundige aanpak behoeft en veelal de inzet van de orthopedagoog vereist (stagnerende handicapverwerking, angststoornis, ernstige planningsproblemen enz.).
- Voortgezet speciaal onderwijs voor leerlingen met een disharmonisch intelligentieprofiel.
- Voortgezet speciaal onderwijs voor leerlingen die fysiek medische ondersteuning behoeven.
- Onderwijs voor leerlingen met zeer specifieke ondersteuningsbehoeften vanwege niet aangeboren hersenletsel.
- Voortgezet speciaal onderwijs voor leerlingen met een specifieke hulpvraag op grond van een autisme spectrum stoornis.
- Arbeidstoeleiding Punt Speciaal.
- Arbeidskundig onderzoek: inventariseren van arbeidsmogelijkheden voor leerlingen met een arbeidsbeperking.
- De Waag: voortgezet speciaal onderwijs in combinatie met behandeling, begeleiding, wonen en vrije tijdsbesteding voor leerlingen met een licht tot matige verstandelijke beperking en daarbij gedragsproblemen die voortkomen uit complex psychiatrische problematiek zoals ernstige vormen van autisme, hechtingsstoornissen, forse sociale aanpassingsproblemen, gevoeligheid voor angstklachten, impulscontroleproblematiek en combinaties hiervan. Deze leerlingen worden ZMOLK-ers genoemd; zeer moeilijk opvoedbare en lerende kinderen. Het betreft een onderwijszorgarrangement (OZA) van zorgaanbieder Pluryn en Werkenrode School.

Het schoolondersteuningsprofiel is te vinden op onze website onder algemene informatie, documenten.

adres + route + colofon

voorwoord

onze school

ons onderwijs

schoolactiviteiten

zorg en begeleiding

samenwerking

school en veiligheid

schooltijden + vakanties
+ afwezigheid

financiën

praktische informatie

contact

organogram



Samenwerking met partners

Voor onze leerroute vervolgonderwijs hebben we samenwerkingsovereenkomsten met het vmbo van het Montessori College in Nijmegen en Groesbeek. In de arbeidsmarktgerichte leerroute werken we samen met de groen-, kantoor- en metaalopleidingen van REA College Nederland. Onze samenwerkende zorgpartners zijn Pluryn (wonen), Driestroom (zorg binnen onderwijs) en Sint Maartenskliniek (revalidatie).

Teamleiders

Elke leerroute heeft een teamleider. De teamleiders zijn verantwoordelijk voor het onderwijs en de organisatie en geven leiding aan de leraren en onderwijsassistenten die werkzaam zijn in hun leerroute.

Inzet medewerkers

We werken met groepsleraren, leraren die bepaalde vakken geven en onderwijsassistenten. Elke leerling heeft één leraar die zijn mentor is. De mentor is degene die speciale taken heeft in de persoonlijke begeleiding van de jongere. Voor de dagelijkse gang van zaken is de mentor aanspreekpersoon. In geval van afwezigheid worden medewerkers vervangen. Van langdurige afwezigheid van medewerkers en de wijze waarop hun vervanging geregeld is, worden ouders op de hoogte gebracht.

Deskundigheidsbevordering medewerkers

Omdat onderwijs en vorming voortdurend in beweging zijn, is het noodzakelijk dat medewerkers regelmatig bijgeschoold worden. Voor alle medewerkers worden scholingstrajecten uitgezet. Scholing kan individueel, groepsgewijs of schoolbreed gegeven worden. Dit laatste is het geval bij de studiedagen die jaarlijks gepland worden.

Stagiaires

Jaarlijks bieden wij stagiaires van diverse opleidingen uit de regio gelegenheid om werkervaring op te doen.



adres + route + colofon

voorwoord

onze school

ons onderwijs

schoolactiviteiten

zorg en begeleiding

samenwerking

school en veiligheid

schooltijden + vakanties
+ afwezigheid

financiën

praktische informatie

contact

organogram



ons onderwijs

Onze leerlingen ontplooiën zich op basis van hun ontwikkelingsmogelijkheden en onze hoge verwachtingen tot zelfstandige, autonome jongvolwassen medeburgers. Doel van ons onderwijs en vormingsaanbod is om onze leerlingen zo toe te rusten, dat ze een goede start kunnen maken op de vervolgopleiding na Werkenrode School. Voor een deel van onze leerlingen is dat een vmbo-diploma dat toegang geeft tot het mbo of havo/vwo. Een ander deel zal met een diploma of met (branchegerichte) certificaten een plek op de arbeidsmarkt krijgen met al dan niet betaald werk. En weer een ander deel zal naar een vorm van dagbesteding gaan.

Leerroutes en fasering

Leerlingen kunnen op basis van het profiel waarmee ze instromen lessen volgen in drie leerroutes met uitstroommogelijkheden naar vormen van vervolgonderwijs, arbeid of dagbesteding.

De leerroutes arbeidsmarktgericht en dagbesteding zijn verdeeld in een onderbouw voor de leerjaren 1 en 2, middenbouw voor 3 en 4 en bovenbouw voor 5 en 6. Aan het eind van de onderbouw weten we welk uitstroomperspectief bij de leerling past: arbeid of dagbesteding.

De leerroute vervolgonderwijs kent een onderbouw voor de leerjaren 1, 2 en 3 en een bovenbouw voor de leerjaren 4 en 5. Uitgebreide informatie is te vinden in de leerrouteplannen.

Kerdoelen

De kerndoelen voor het voortgezet speciaal onderwijs vormen de basis van de leerlijnen en methodieken die we gebruiken. Per leerroute staan de daarbij passende kernvakken op het lesrooster.

Digitaal volgsysteem

Leervorderingen toetsen we met gestandaardiseerde en methodegebonden toetsen en houden we bij in het leerling- en onderwijsvolgsysteem. Dit systeem omvat verder alle informatie die voor onze leerlingen van belang is om het voortgezet speciaal onderwijs met succes te kunnen volgen. Met ingang van dit schooljaar werken we met een nieuw leerlingvolgsysteem genaamd MLS (Maatwerk Leerling Volgsysteem).

Brede ontwikkeling

De persoonlijke ontwikkeling van onze leerlingen achten wij van groot belang voor hun welslagen in de maatschappij. Persoonsvorming met aspecten als veerkracht, motivatie, zelfbewustzijn en kunnen omgaan met tegenslagen zijn minstens zo belangrijk voor het goed functioneren op de arbeidsmarkt als het goed scoren op cognitieve vakken. Naast vakken als Nederlandse taal, lezen en rekenen/wiskunde geven we dan ook lessen die gericht zijn op emotionele ontwikkeling, het vergroten van sociale vaardigheden en burgerschapsvorming. Bij burgerschapsvorming gaat het om basiskennis, vaardigheden en houdingen die nodig zijn om een actieve rol te kunnen spelen in de samenleving. Leerlingen maken kennis met begrippen als democratie, mensenrechten, conflicthantering, sociale verantwoordelijkheid en omgaan met maatschappelijke diversiteit.

adres + route + colofon

voorwoord

onze school

ons onderwijs

schoolactiviteiten

zorg en begeleiding

samenwerking

school en veiligheid

schooltijden + vakanties
+ afwezigheid

financiën

praktische informatie

contact

organogram



Uitstroomcijfers	2012	2013	2014	2015	2016
Vervolgonderwijs	22	24	21	25	22
Arbeid (begeleid)	5	6	7	8	9
Arbeidsmatige dagbesteding	13	19	22	15	11
Overige dagbesteding	13	11	12	19	10

Kwaliteit

De onderwijsinspectie houdt toezicht op de kwaliteit van ons onderwijs. Werkenrode School heeft bij de laatste beoordeling een 'basisarrangement' gekregen. Meer informatie vindt u op www.onderwijsinspectie.nl



LEERROUTE DAGBESTEDING

Binnen het uitstroomprofiel dagbesteding maken we een onderverdeling in belevingsgerichte en activerende dagbesteding. Uitgangspunten zijn de talenten en mogelijkheden van de leerlingen. Belangrijke vragen zijn: Wat voor werk of dagbesteding wil en kun je gaan doen? Waar en hoe wil je wonen? Wat vind je leuk om in je vrije tijd te doen? Het uitstroomperspectief activiteitengerichte dagbesteding zal veelal een vorm van dagbesteding zijn al dan niet in combinatie met wonen in een zorgvoorziening.

Leerlingen die mogelijkheden hebben om na het verlaten van de school (deels) te werken binnen in een vorm van beschermt werk volgen het onderwijsprogramma 'arbeidsmatige dagbesteding' binnen de leerroute arbeidsmarktgericht.

adres + route + colofon

voorwoord

onze school

ons onderwijs

schoolactiviteiten

zorg en begeleiding

samenwerking

school en veiligheid

schooltijden + vakanties
+ afwezigheid

financiën

praktische informatie

contact

organogram



Onderwijsinhoud

De leerlingen zijn ingedeeld in groepen met een eigen lokaal en met een leraar als mentor en een onderwijsassistent. Er is er sprake van een brede oriëntatie waarin leerlingen hun verworven kennis en vaardigheden uitbreiden en onderhouden en een aantal praktische vakken aangeboden krijgen.

In leerjaren 3 en 4 komt er meer nadruk te liggen op praktijkvakken en het toepassen en onderhouden van eerder verworven kennis en vaardigheden. Ook het 'leren op locatie', een vorm van stage, komt in deze periode aan bod.

De leerjaren 5 en 6 staan in het teken van transitie: de praktijkvakken staan centraal. Er wordt veel aandacht besteed aan de uitstroom naar de vervoloplek. Een gewenning op de daadwerkelijke uitstroombestemming behoort tot de mogelijkheden.

In de leerroute dagbesteding wordt thematisch gewerkt. Tijdens de wekelijkse lessen maken de leerlingen kennis met allerlei aspecten van een bepaald thema. De bedoeling is dat de jongeren vaardigheden opdoen zodat ze in staat zijn om informatie op te zoeken, te verwerken en te presenteren. Samenwerken en keuzes maken spelen ook een rol. De school wordt aangekleed in de sfeer van het thema en aan het begin van de periode is er een gezamenlijke opening en aan het eind van de periode een gezamenlijke afsluiting in de aula. De duur van de periode met een bepaald thema is vijf tot zes weken.

Leren op locatie

In de middenbouw en bovenbouw lopen de leerlingen stage op locatie onder begeleiding van onze medewerkers. Deze stage vindt plaats op VSO Mikado in Gennep. Onze leerlingen leren daar samen met leerlingen van Mikado praktische vaardigheden zoals wasverzorging, horeca vaardigheden, zorg dragen voor je eigen leefomgeving en training van arbeidsvaardigheden. In de bovenbouw zijn er mogelijkheden om op externe 'stage' te gaan. Het doel is oriëntatie en gewenning op de uitstroomplek. Leerlingen en ouders zijn bij het vinden van een passende vervoloplek de hoofdrolspelers. Zij worden daarbij ondersteund door begeleiding vanuit de school of vanuit externe dienstverlening.

Getuigschrift en portfolio

Leerlingen die het onderwijs- en vormingsprogramma van de leerroute dagbesteding met goed gevolg doorlopen hebben, krijgen een vso-getuigschrift van Werkenrode School. Zij maken gedurende hun schoolloopbaan een portfolio.

LEERROUTE ARBEIDSMARKTGERICHT

Voor veel leerlingen is deze leerroute eindonderwijs. In deze leerroute zitten zowel leerlingen met een uitstroomperspectief arbeidsmatige dagbesteding als een uitstroomperspectief arbeidsmarktgericht. Voor beide groepen geldt dat zij qua niveau en inhoud eigen leerlijnen doorlopen die alle als einddoel participatie in vormen van arbeid hebben.

adres + route + colofon

voorwoord

onze school

ons onderwijs

schoolactiviteiten

zorg en begeleiding

samenwerking

school en veiligheid

schooltijden + vakanties
+ afwezigheid

financiën

praktische informatie

contact

organogram



Onderwijsinhoud

Onderbouw

In deze fase ligt de nadruk op het doorontwikkelen en vergroten van de vaardigheden van de leerlingen met betrekking tot de algemeen cognitieve vakken: rekenen/wiskunde, Nederlandse taal, Engels en het vak mens en maatschappij. Bovenal ligt het accent op het ontwikkelen en vergroten van de zelfredzaamheid, de sociale en 'leren leren'-vaardigheden. De leerlingen krijgen meer verantwoordelijkheden en komen meer in contact met andere leerlingen van school (o.a. wisselende samenstellingen van de klas bij bepaalde vakken, pauzemomenten). Het aantal leraren met wie de leerling te maken heeft blijft beperkt, de mentor is vast aanspreekpersoon. Het onderwijs is gericht op: wat kan ik al, wat kan ik nog leren en waar liggen mijn talenten.

Middenbouw

In de leerjaren 3 en 4 komen de arbeidsvaardigheden meer centraal te staan, naast de vakvaardigheden. Deze fase bestaat uit oriëntatie op toekomstige arbeidsmogelijkheden op school binnen de acht praktijkvakken. Daarnaast verkent de leerling aan het einde van de middenbouwperiode door middel van stage-oriënterende activiteiten zijn affiniteit, mogelijkheden en talenten, waarmee we rekening houden in het vervolgtraject. Zijn persoonlijkheidsontwikkeling wordt gestimuleerd vanuit het programma 'sociale vaardigheden'.

Bovenbouw

De leerjaren 5 en 6 bestaan uit een verdere opleiding met verdieping en voorbereiding op de toekomst. Via de methodiek van werkend leren bieden we onze leerlingen diverse vakvaardigheden aan, indien mogelijk met branchecertificaten en bijbehorende arbeidsvaardigheden. Tijdens de arbeidsvoorbereidende stage is de begeleiding gericht op coaching van de leerling om hem zoveel mogelijk toe te rusten met vaardigheden zodat hij zo zelfstandig mogelijk kan functioneren. De plaatsingsstage is gericht op de uitstroomplek van de leerling.

Praktijkvakken

- Mechanische technieken, Kenteq erkend leerbedrijf
- Handel en retail
- Groenopleiding, Aequor erkend leerbedrijf
- Dierenverzorging
- Facilitaire dienstverlening
- Productie en magazijn (leerwerkplaats)
- ICT, media en vormgeving (in ontwikkeling)

Stage

Bij de keuze voor stageplaatsen kunnen ouders een belangrijke ondersteunende rol vervullen. Hun netwerken bieden vaak kansen voor nieuwe stageplaatsen voor onze leerlingen. We gaan hierover graag met ouders in gesprek!

Stages vormen een belangrijk onderdeel van het lesprogramma. Ze bieden leerlingen gelegenheid om kennis te maken met de dagelijkse gang van zaken in bedrijven en organisaties en met de daarbij horende arbeids- en omgangsvaardigheden. Stapsgewijs leren zij voldoen aan de eisen die het arbeidsproces aan hen stelt. Aanvankelijk zijn de stages oriënterend, later arbeidsvoorbereidend om te eindigen in een plaatsingsstage.

adres + route + colofon

voorwoord

onze school

ons onderwijs

schoolactiviteiten

zorg en begeleiding

samenwerking

school en veiligheid

schooltijden + vakanties
+ afwezigheid

financiën

praktische informatie

contact

organogram



Stagebureau

De school heeft een eigen stagebureau. De stagemedewerkers onderhouden nauwe contacten met het bedrijfsleven, leerwerkbedrijven en huidige en toekomstige stagebieders. Zij bieden ondersteuning bij alles wat met stages te maken heeft. Voor de centrale coördinatie rondom stage en uitstroom kunt u terecht bij de uitstroomcoördinator of mentor die regelmatig overleg hebben met de stagemedewerkers.

Huiswerk leerroute arbeidsmarktgericht

Voor het merendeel van de leerlingen geldt dat ze tijdens lestijd alle leerstof verwerken. In overleg met ouders kan huiswerk gegeven worden. Dit betreft doorgaans Nederlandse taal, rekenen/wiskunde, Engels. Ook voor andere vakken kunnen huiswerkopdrachten gegeven worden: het verzamelen van materiaal ten behoeve van een techniekles, het doen van een onderzoekje of het afnemen van een interview. Ook een spreekbeurt kan deels thuis voorbereid worden.

In hogere leerjaren kunnen leerlingen huiswerk krijgen voor de vakken Nederlandse taal, Engels en rekenen/wiskunde.

Getuigschrift, diploma, certificaat

In de leerroutes arbeidsmarktgericht en vervolgonderwijs doen leerlingen voor verschillende vakken en op verschillende niveaus IVIO-examens. Zij ontvangen hiervoor diploma's. Zie ook www.ivio-examenbureau.nl.

Voor de praktijkvakken kunnen branchegerichte certificaten worden gehaald. Ter afsluiting van de leerroute arbeidsmarktgericht ontvangen de leerlingen het vso-getuigschrift.

adres + route + colofon

voorwoord

onze school

ons onderwijs

schoolactiviteiten

zorg en begeleiding

samenwerking

school en veiligheid

schooltijden + vakanties
+ afwezigheid

financiën

praktische informatie

contact

organogram



LEERROUTE VERVOLGONDERWIJS

Sinds november 2015 is de leerroute vervolgonderwijs gehuisvest in het gebouw van het Montessori College vmbo te Groesbeek. De leerroute bestaat uit een vmbo-opleiding op drie niveaus: basisberoepsgericht, kaderberoepsgericht en theoretisch. In leerjaar 1 en 2 kunnen wij ook havo-/vwo-niveau aanbieden.

Onderwijsinhoud

Onderbouw

In de leerjaren 1, 2 en 3 is het onderwijs zowel wat betreft tempo als niveau gedifferentieerd. In leerjaar 3 krijgen leerlingen twee uur per week een oriëntatieprogramma gericht op hun toekomst met lessen, stages, excursies en lezingen van gastsprekers. Voor het vierde kwartaal krijgen de derdejaarsleerlingen een advies voor hun profielkeuze en/of vakkenpakket. In het vierde kwartaal van het derde leerjaar starten de leerlingen met het tweejarig examenprogramma.

Bovenbouw

De leerjaren 4 en 5 bestaan uit drie diplomagerichte richtingen: vmbo-theoretisch waarin een volledig diploma of deelcertificaten behaald kunnen worden, vmbo-basisberoepsgericht of kaderberoepsgericht in de profielen economie en ondernemen of dienstverlening en producten.

Binnen vmbo-theoretisch is beperkt ruimte voor beroepsvoorbereidende vakken en/of stages. In vmbo-kaderberoepsgericht bestaat 40% van de tijd uit relevante praktijkvakken en in vmbo-basisberoepsgericht is dat 60%.

Huiswerk leerroute vervolgonderwijs

Een gedeelte van de verwerking van de lesstof wordt op school gedaan en een gedeelte thuis. Het gemaakte huiswerk wordt op school besproken en gecorrigeerd.

De hoeveelheid huiswerk verschilt per vak. In de eerste klas krijgen leerlingen na drie maanden huiswerk. In de maanden ervoor krijgen zij agenda- en huiswerktraining. Ouders spelen een belangrijke rol bij het signaleren van problemen rondom huiswerk. Zij kunnen hierover te allen tijde contact opnemen met de mentor.



Huiswerkklas

Bij voldoende belangstelling is op maandag en woensdag na lestijd gelegenheid om onder begeleiding van leraren huiswerk te maken.

LOB: loopbaanoriëntatie en begeleiding

LOB loopt als een rode draad door de leerjaren heen. In leerjaar 1 ligt de nadruk op studievaardigheden en planning. Vanaf leerjaar 2 t/m leerjaar 5 is de leerling bezig om zijn loopbaancompetenties te ontwikkelen.

adres + route + colofon

voorwoord

onze school

ons onderwijs

schoolactiviteiten

zorg en begeleiding

samenwerking

school en veiligheid

schooltijden + vakanties
+ afwezigheid

financiën

praktische informatie

contact

organogram



Examinering, diploma en certificaten

Leerlingen behalen deelcertificaten of een diploma. Vmbo-theoretisch wordt in de bovenbouw in een tijdsbestek van twee of drie leerjaren afgerond met het staatsexamen, dat bestaat uit het reguliere centraal schriftelijk eindexamen en een mondeling commissie-examen in de laatste schoolweek. Elk van deze twee bepaalt de helft van het cijfer.

De richtingen vmbo-basisberoepsgericht en kaderberoepsgericht worden regulier geëxamineerd met een

2-jarig PTA-traject (Programma van Toetsing en Afsluiting) en een landelijk schriftelijk examen. Dit doen wij in samenwerking met het Montessori College. Leerlingen ontvangen het diploma van het Montessori College.

ONDERWIJSZORGARRANGEMENT DE WAAG

Leerlingen die onderwijs volgen op De Waag kunnen de leerroute dagbesteding of arbeidsmarktgericht volgen. Het onderwijs wordt verzorgd in de drie-milieu-setting op het terrein Werkenrode. In De Waag wonen twee groepen jongeren die in hetzelfde gebouw voortgezet speciaal onderwijs in combinatie met behandeling, begeleiding, wonen en vrije tijdsbesteding krijgen. Het gaat om jongeren die een licht tot matige verstandelijke beperking hebben en daarbij gedragsproblemen die voortkomen uit complex psychiatrische problematiek. Het team van deskundige leraren, ondersteuners, begeleiders en behandelaars van Werkenrode School en van Pluryn werkt nauw samen volgens de werkwijze 1 kind – 1 plan/1 jongere – 1 plan. De GZ-psycholoog die hieraan verbonden is, werkt zowel voor Pluryn (wonen) als voor Werkenrode School.

Het gebouw is op maat gemaakt voor deze doelgroep. Het onderwijsdeel omvat klaslokalen, individuele werkruimtes, een onderwijsplein voor praktijkvakken, een crearuimte en een bewegingsruimte.

Jongeren die op De Waag wonen en onderwijs genieten stromen aan het einde van het traject doorgaans uit naar een vorm van (arbeidsmatige) dagbesteding of arbeid. Tijdens hun schoolloopbaan besteden wij naast de leervakken zoals Nederlandse taal, rekenen/wiskunde, mens, natuur en techniek ook uitgebreid aandacht aan praktische vaardigheden. Samen met de leerling onderzoeken we waar zijn interesses liggen. Deze informatie dient als uitgangspunt voor het arbeid-, leer- en stagetraject naar de uiteindelijke uitstroombestemming. De Waag heeft een eigen uitstroomcoördinator die zoekt naar passende stages en uitstroomplekken.

ZMOLK-ers

Bij het drukken van deze schoolgids zijn we bezig om te onderzoeken hoe we onderwijs gaan verzorgen aan leerlingen die Zeer Moeilijk Opvoedbaar en moeilijk Lerend zijn (ZMOLK-ers).

adres + route + colofon

voorwoord

onze school

ons onderwijs

schoolactiviteiten

zorg en begeleiding

samenwerking

school en veiligheid

schooltijden + vakanties
+ afwezigheid

financiën

praktische informatie

contact

organogram



schoolactiviteiten

Sportdagen, excursies, festiviteiten

Jaarlijks vindt een sportdag plaats. Excursies worden gedurende het hele schooljaar georganiseerd. Via Raakpunt wordt u geïnformeerd over diverse festiviteiten die door het jaar heen gehouden worden.

Sportclub

Leerlingen kunnen lid worden van de sportclub. De sportieve activiteiten zoals voetbal, boccia, zwemmen, streetdance en raceren vinden na lestijd plaats.

Kamperen en reizen

Als onderdeel van het schoolprogramma organiseren wij gedurende het schooljaar voor verschillende leerjaren buitenschoolse activiteiten. Zo is er een vier-elementen-week, zijn er kampeerweken en nemen de schoolverlaters deel aan de afsluitdagen. Een keer in de schoolloopbaan kan een leerling deelnemen aan een meerdaagse buitenlandse reis.

De leerlingen van de leerroute dagbesteding gaan gedurende hun schoolloopbaan tweemaal op schoolkamp. Daarnaast doen zij op vrijwillige basis mee aan de afsluitdagen die elk jaar met alle schoolverlaters georganiseerd worden.

Van ouders vragen we voor deze activiteiten een financiële bijdrage. Afhankelijk van deze bijdragen en verkregen subsidies bepalen we de reisbestemming en het inhoudelijke programma.



Schoolzwemmen

Zwemmen in het zwembad van school maakt onderdeel uit van het vak bewegingsonderwijs. In verband met de bezuinigingen zijn we genoodzaakt het zwembad te sluiten in de loop van het schooljaar.

adres + route + colofon

voorwoord

onze school

ons onderwijs

schoolactiviteiten

zorg en begeleiding

samenwerking

school en veiligheid

schooltijden + vakanties
+ afwezigheid

financiën

praktische informatie

contact

organogram



Schoolfotograaf

De schoolfotograaf maakt elk jaar individuele en groepsfoto's. Wij informeren ouders vooraf over de datum waarop dit gepland staat. Met toestemming kunnen foto's gebruikt worden voor publicaties.

Culturele activiteiten

In het cultureel centrum Cardo op het terrein van Werkenrode bieden medewerkers van de afdeling Sociaal Cultureel Werk diverse cursussen en hobby's aan. Consulents geven op verzoek informatie over sport en besteding van vrije tijd, zowel binnen als buiten Werkenrode. In Cardo worden uitgaansavonden, open podia en toneelvoorstellingen voor jongeren georganiseerd. Stichting Cardo organiseert jaarlijks het Cultureel i-seizoen.

Uitreiking diploma's en certificaten

Aan het eind van het laatste schooljaar vindt een feestelijke bijeenkomst plaats met schoolverlaters, hun ouders en medewerkers van school, wonen en revalidatie, waarin de leerlingen hun behaalde certificaten of diploma uitgereikt krijgen. De IVIO-diploma's worden uitgedeeld gedurende het jaar waarin het diploma behaald is.



adres + route + colofon

voorwoord

onze school

ons onderwijs

schoolactiviteiten

zorg en begeleiding

samenwerking

school en veiligheid

schooltijden + vakanties
+ afwezigheid

financiën

praktische informatie

contact

organogram



zorg en begeleiding

Mentor

Elke leerling heeft een mentor. De mentor is voor ouders de contactpersoon als het gaat om het welbevinden van de jongere op school. Met de mentor worden rapporten besproken en wordt jaarlijks het ontwikkelingsperspectief vastgesteld.

Uitstroomcoördinator

De transitiefase, de uitstroomfase, is voor veel leerlingen een ingewikkelde periode zeker als het gaat om het tijdig vinden van een passende plek voor vervolgonderwijs, werk of dagbesteding, wonen en voor vrijetijdsbesteding. In deze fase worden de mentor, de leerling en zijn ouders ondersteund door een uitstroomcoördinator. De uitstroomcoördinator is goed op de hoogte van vervolgonderwijs, vormen van dagbesteding, mogelijkheden rondom al dan niet betaald werken, subsidieregelingen, uitkeringen, indicaties enzovoorts. De mentor, jongere, ouders en uitstroomcoördinator stemmen in overleg af wie wat doet om een passende vervolgplek te realiseren.

De mentor is de contactpersoon voor leerling en ouders voor wat betreft het onderwijs en, als daar sprake van is, voor wonen en revalidatie.

Onderwijsassistenten

Onderwijsassistenten geven leerlingen die dat nodig hebben persoonlijke verzorging, begeleiding in het bevorderen van zelfredzaamheid en ondersteuning bij het volgen van de lessen en het uitvoeren van praktijkopdrachten.

Commissie van Begeleiding

Deze commissie bestaat uit de (revalidatie)arts, psycholoog/orthopedagoog, eventueel een maatschappelijk werkende en de coördinator toelating, onder voorzitterschap van de directeur. Tevens zijn de manager en psycholoog van Pluryn (wonen) lid van de commissie. De commissie adviseert het bevoegd gezag over toelating en plaatsing en, indien daar sprake van is, over schorsing en verwijdering van leerlingen.

In de samenwerking met zorgpartner Pluryn is sprake van residentiële plaatsing: leerlingen met een woonindicatie kunnen, mits het schoolondersteuningsprofiel dit toelaat, voortgezet speciaal onderwijs genieten bij Werkenrode School.

In de Commissie van Begeleiding vindt na plaatsing van de leerling de coördinatie van de leerlingenzorg en -begeleiding plaats gedurende de gehele schoolperiode tot en met de uitstroom. De commissie is verantwoordelijk voor het tot stand komen en evalueren van het ontwikkelingsperspectief, het indiceren van speciale begeleiding en het uitvoeren van onderzoek. Bij de evaluatie van het ontwikkelingsperspectief wordt de vraag beantwoord of de leerling nog langer aangewezen is op voortgezet speciaal onderwijs. Indien dat niet het geval is adviseert de commissie over terugplaatsing of overplaatsing naar het reguliere onderwijs. Schoolverlaters krijgen van de commissie advies voor een vervolgtraject.

adres + route + colofon

voorwoord

onze school

ons onderwijs

schoolactiviteiten

zorg en begeleiding

samenwerking

school en veiligheid

schooltijden + vakanties
+ afwezigheid

financiën

praktische informatie

contact

organogram



GZ-psycholoog /orthopedagoog

Aan elke leerroute is een gedragswetenschapper verbonden. Deze gz-psycholoog of orthopedagoog verzorgt de speciale leerlingbegeleiding voor leerlingen met een specifieke orthopedagogische vraag die een deskundige aanpak behoeft, zoals stagnerende handicapverwerking, angststoornissen, ernstige planningsproblemen enz.

Daarnaast is de gedragswetenschapper in brede zin adviserend en ondersteunend ten dienste van het orthodidactisch en orthopedagogisch onderwijsleerproces in de leerlinggroepen en het onderwijs-zorgbeleid van de school.

Ontwikkelingsperspectief

In het ontwikkelingsperspectief staan het instroomprofiel (het niveau waarop de leerling start op Werkenrode School), de factoren die belemmerend of bevorderend zijn voor zijn ontwikkeling, de leerroute, de van het algemene leerroutheplan afwijkende individuele doelen en het uitstroomniveau met de uitstroombestemming (als die bekend is).

Naarmate de leerling dichterbij het uitstromen komt wordt het ontwikkelingsperspectief steeds concreter. De school heeft een resultaatverplichting om samen met leerling en ouders het perspectief te realiseren.

Over de inhoud van het ontwikkelingsperspectief hebben ouders 'op overeenstemming gericht overleg' met de mentor. Ouders ondertekenen het document ontwikkelingsperspectief.

Evaluatie

Twee maal per jaar organiseren wij leerling-/groepsplanbesprekingen. We organiseren deze voor alle leerroutes tegelijkertijd om met betrokken medewerkers het onderwijsleerproces van onze leerlingen af te stemmen en de leeropbrengsten te evalueren. Deze besprekingen leiden tot borging of bijstelling van de individuele leerdoelen van de leerling en/of de doelen uit het groepsplan. Hierbij houden we rekening met verschillen tussen leerlingen.

Jaarlijks evalueren we de opbrengsten van het onderwijsleerproces op schoolniveau. De bevindingen uit deze evaluatie zijn richtinggevend voor de jaardoelen, die moeten resulteren in een opbrengstgerichter onderwijsleerproces.

Medische zorgpost

Bij de medische zorgpost kunnen leerlingen met speciale verzorgings- of begeleidingsvragen terecht. De medewerkers begeleiden leerlingen met o.a. diabetes en epilepsie, geven medicijnen

en sondevoeding en voeren katheterisaties uit. Er wordt gewerkt met zorgprogramma's die afgestemd zijn met alle betrokken dienstverleners. Voor leerlingen die dat nodig hebben (denk aan risico's en situaties die om acuut handelen vragen) is een medisch spoeddossier aangelegd. De zelfredzaamheid en de eigen verantwoordelijkheid van de leerlingen krijgen bij de medische zorgpost alle aandacht.



adres + route + colofon

voorwoord

onze school

ons onderwijs

schoolactiviteiten

zorg en begeleiding

samenwerking

school en veiligheid

schooltijden + vakanties
+ afwezigheid

financiën

praktische informatie

contact

organogram



Zorg binnen Onderwijs

Op initiatief van ouders of op verzoek van de school kunnen PGB (persoonsgebonden budget) of overige zorggelden ingezet worden voor individuele ondersteuning van de leerling gedurende de schooltijd. In voorkomende gevallen gebeurt dit altijd in overleg met de directie. Het beleid is erop gericht dat zorg zoveel mogelijk bij één zorgaanbieder ingekocht wordt. Werkenrode School werkt voor Zorg binnen Onderwijs samen met zorgaanbieders Driestroom en TVN. Activiteiten die verricht worden in het kader van Zorg binnen Onderwijs maken altijd onderdeel uit van het ontwikkelingsperspectief van de leerling. De Commissie van Begeleiding houdt hier toezicht op.

Revalidatie

Een deel van onze leerlingen is aangewezen op revalidatiegeneeskundige behandeling. Deze wordt op het terrein van Werkenrode en op locatie Groesbeek gegeven door therapeuten en overige behandelaars van de Sint Maartenskliniek te Nijmegen. De revalidatiearts die verbonden is aan de kliniek en aan Werkenrode stelt de indicatie en is betrokken bij het verdere verloop van de behandeling. Revalidatiegeneeskundige behandelingen beogen een betere toerusting van de jongere om het onderwijs goed te kunnen volgen. Deze behandelingen worden gedurende de schooldag gegeven.

Paramedische onderwijsondersteuning

De school heeft eigen therapeuten in dienst voor fysiotherapie, logopedie en ergotherapie. Zij verrichten paramedische onderwijsondersteunende activiteiten. Therapeuten van school en kliniek en de revalidatiearts werken nauw samen en stemmen hun doelen af op het ontwikkelingsperspectief van de leerling.

Psychosociale therapie

Voor leerlingen die dreigen vast te lopen in hun sociaal-emotionele ontwikkeling doen we een beroep op de psychosociaal therapeuten van Pluryn. Zij leveren met verschillende vormen van therapie een bijdrage aan het verminderen van de ervaren problematiek.

Effectieve leertijd

De lestijd die we voor onze leerlingen gepland hebben komt overeen met de wettelijke voorschriften. Doordat behandeling en verzorging uitgevoerd worden gedurende de schooldag zijn we extra alert op het goed benutten van de tijd, die voor onderwijs staat ingeroosterd.

adres + route + colofon

voorwoord

onze school

ons onderwijs

schoolactiviteiten

zorg en begeleiding

samenwerking

school en veiligheid

schooltijden + vakanties
+ afwezigheid

financiën

praktische informatie

contact

organogram



samenwerking

Ouders

We stellen een actieve betrokkenheid van ouders zeer op prijs, daarbij rekening houdend met hun belastbaarheid. We zien ouders als ervaringsdeskundigen en als partners in de samenwerking waarbij wij wederzijds rechten en plichten naleven. Zo hebben wij allen verantwoordelijkheden in de opvoeding, waarbij de ouders altijd eindverantwoordelijk zijn. Elk jaar worden de ouders uitgenodigd om het ontwikkelingsperspectief van hun kind te bespreken. Daarnaast organiseren wij rapportavonden en ouderdagen. De jaarlijkse OOT-dag is bedoeld voor geïnteresseerden in het onderwerp Oriëntatie Op de Toekomst. Deze dag wordt georganiseerd door Punt Speciaal VSO met medewerking van veel organisaties, MEE, UWV, gemeenten enz.

Raakpunt

Informatie voor ouders delen wij op Raakpunt, het ouderportal van de website van Werkenrode School. Ouders maken een account aan om toegang te krijgen. De afdeling ICT biedt hierbij indien gewenst ondersteuning.

Medezeggenschap

Werkenrode School heeft een medezeggenschapsraad (MR) waarin ouders, personeel en zo mogelijk leerlingen vertegenwoordigd zijn. De MR komt gemiddeld zes keer per jaar bijeen en houdt zich bezig met zaken die de school betreffen, zoals: de schooltijden, het lesrooster, het schoolplan, het vakantierooster, voorzieningen van leerlingen, deelname aan onderwijskundige projecten of experimenten, de schoolgids, etc.

Daarnaast heeft onze stichting OZG een gemeenschappelijke medezeggenschapsraad (GMR) waarin ouders en medewerkers uit alle onderwijseenheden zijn vertegenwoordigd. Deze GMR werkt nauw samen met de GMR van Metander en samen vormen ze de GMR van Onderwijsgroep Punt Speciaal. De GMR komt zo'n zes á zeven keer per jaar bijeen en houdt zich bezig met bovenschoolse zaken zoals: het passend onderwijs, het bedrijfsplan, het arbobeleid, de arbeidsvoorwaarden van het personeel, het financieel beleid, eventuele fusie of uitbreiding, de klachtenregeling, etc.

Elke drie jaar vinden er verkiezingen plaats voor de MR en de GMR. In de loop van 2017 worden er nieuwe MR- en GMR-leden gekozen. De eerstvolgende verkiezingen zullen plaatsvinden in 2020.

In het jaarverslag van de (G)MR is te lezen waar de (G)MR zich in dat jaar mee bezig heeft gehouden en waarop instemming en waarop advies is gegeven. Het jaarverslag, evenals agenda's, verslagen, reglementen, vergaderschema, etc. zijn te vinden op Raakpunt.

Leerlingenraad

Onze school heeft een leerlingenraad voor de leerroute dagbesteding en een voor de leerroute arbeidsmarktgericht. De leerlingen van de leerroute vervolgonderwijs hebben zitting in een geïntegreerde leerlingenraad samen met leerlingen van het Montessori College. In de leerlingenraad zitten leerlingen die de belangen van alle jongeren op school behartigen. De raden komen een aantal malen per jaar bijeen. Regelmatig vindt overleg plaats met de directeur.

adres + route + colofon

voorwoord

onze school

ons onderwijs

schoolactiviteiten

zorg en begeleiding

samenwerking

school en veiligheid

schooltijden + vakanties
+ afwezigheid

financiën

praktische informatie

contact

organogram





Oudergesprekken

Mentoren en overige (vak)leraren voeren gesprekken met ouders (en jongere) over de resultaten van het onderwijs. Zij worden met het rapport geïnformeerd over de vorderingen die hun zoon of dochter maakt. Bijlage van het rapport is het leerrouteplan met daarin het onderwijsprogramma voor het betreffende schooljaar en de lessentabel. In de bespreking over de leervorderingen wordt eenmaal per jaar het ontwikkelingsperspectief (zie Zorg en Begeleiding) geëvalueerd en opnieuw vastgesteld.

Als de jongere revalidatie krijgt vanuit de Sint Maartenskliniek spreken wij ouders in een centraal afstemmingsoverleg. Indien een leerling woont bij Pluryn is de persoonlijk begeleider van wonen vaak ook aanwezig bij dit overleg. In dit overleg wordt informatie gedeeld over behaalde en nog te behalen nieuwe doelen. Afspraken worden vastgelegd en uitgevoerd.

adres + route + colofon

voorwoord

onze school

ons onderwijs

schoolactiviteiten

zorg en begeleiding

samenwerking

school en veiligheid

schooltijden + vakanties
+ afwezigheid

financiën

praktische informatie

contact

organogram





school en veiligheid

We vinden het belangrijk dat iedereen zich op onze school thuis voelt, dat iedereen met respect met de ander omgaat. We zijn met zijn allen alert op pestgedrag of agressie. In begeleidingslessen werken we methodisch aan het aanleren van goede omgangsvormen.

Schoolregels en gedragscode

De afspraken die we met onze leerlingen maken over gedrag en omgang zijn vastgelegd in schoolregels. Deze worden regelmatig met de jongeren besproken en op naleving ervan wordt toegezien. Voor medewerkers geldt onze gedragscode. Hierin staat beschreven wat we belangrijk vinden in gedrag en houding en hoe we omgaan met privacy.

Gezonde voeding

FF Pauze is de naam van onze Gezonde Kantine op de hoofdlocatie, waar gezond gegeten kan worden uit de keuken van Werkenrode School. Tijdens de kleine pauze kunnen in Het Winkeltje gezonde etenswaren gekocht worden zoals fruitsap, noten, ontbijtkoek en een klein portie light ovenchips. Betaling vindt plaats met munten die in de kantine verkocht worden.

De Gezonde Kantine en Het Winkeltje sluiten prima aan bij hetgeen er aan bod komt bij de lessen verzorging en geven tevens praktische oefeningen voor de vakken horeca en handel en administratie.

We verzoeken leerlingen en hun ouders dringend om van thuis gezond eten en drinken mee naar school te nemen. Vette, zoete versnaperingen en flessen of blikjes zoete (energie)drank zijn niet toegestaan!

adres + route + colofon

voorwoord

onze school

ons onderwijs

schoolactiviteiten

zorg en begeleiding

samenwerking

school en veiligheid

schooltijden + vakanties
+ afwezigheid

financiën

praktische informatie

contact

organogram



Surveillance en schoolstewards

Tijdens de pauzes wordt door medewerkers toezicht gehouden om veiligheid en rust te bewaken. Leerlingen participeren in de surveillance. Medewerkers en leerlingen zijn onder externe begeleiding en coaching geschoold in de systematiek van de schoolstewards.

Privacy

De school heeft een privacyreglement dat als uitgangspunt de Wet op de Persoonsbescherming heeft en recent ook de meldplicht datalekken. De hoofdlijnen uit het privacyreglement zijn opgenomen in onze gedragscode. Bij plaatsing van de leerling wordt eenmalig aan ouders toestemming gevraagd voor het publiceren van foto's, film- of videomateriaal en voor het inzien van het leerlingdossier door schoolmedewerkers. De toestemming kan te allen tijde door ouders ingetrokken worden.

Leerlingdossier

Voor iedere leerling wordt bij plaatsing op school een wettelijk verplicht leerlingdossier aangelegd. Dit dossier valt onder de wet op de privacy. Afspraak is dat alleen schoolmedewerkers die werken met de leerling toegang hebben tot dit dossier. Stagiaires hebben alleen, onder verantwoordelijkheid van de schoolmedewerker die hun stage begeleidt, toegang tot (delen van) het dossier in geval dit noodzakelijk is om te kunnen voldoen aan stageopdrachten. Ouders hebben het recht om het dossier van hun kind in te zien. Indien zij dit wensen, maken zij hiervoor een afspraak met de directeur.

Meldcode huiselijk geweld en kindermishandeling

Op onze school wordt de landelijke meldcode huiselijk geweld en kindermishandeling gehanteerd. De Commissie van Begeleiding is altijd betrokken bij situaties waarbij dit speelt.

Protocol agressie en geweld

Agressie en (het dreigen met) geweld worden gezien als grensoverschrijdend gedrag. Uitgangspunt is dat op het schoolterrein en binnen de school iedere vorm van verbaal en fysiek geweld, discriminatie, seksuele intimidatie en overige intimidatie (bedreigen, bekladden enz.) niet getolereerd wordt.

We hanteren hiervoor het protocol Agressie en geweld. Hieronder verstaan we onder meer aanhoudend pesten, diefstal, vernieling, vuurwerkbezit en/of wapenbezit.

Klachtenregeling

Als er klachten zijn over de dagelijkse gang van zaken op school kunnen ouders of leerlingen het beste contact opnemen met de betrokken medewerker(s). In de meeste gevallen zijn klachten dan goed op te lossen. Toch kan het zijn dat er een ontevreden gevoel blijft over de oplossing. In dat geval kunnen ouders of leerlingen overleg hebben met de teamleider of directeur. Wanneer ook na dit gesprek ontevredenheid blijft kunnen zij een officiële klacht indienen. Daarvoor leggen zij de klacht neer bij een van onze twee contactpersonen. Deze contactpersoon is behulpzaam bij het traject van officiële klachtindiening naar afhandeling.

Contactpersonen

Leon Portier, 024 - 67 59 000 lportier@werkenrodeschool.nl

Judith Meuleman, 024 - 67 59 000 jmeuleman@werkenrodeschool.nl

adres + route + colofon

voorwoord

onze school

ons onderwijs

schoolactiviteiten

zorg en begeleiding

samenwerking

school en veiligheid

schooltijden + vakanties
+ afwezigheid

financiën

praktische informatie

contact

organogram



Onze samenwerkingspartners Sint Maartenskliniek, Pluryn, Dichterbij, Driestroom en TVN hebben een eigen klachtenregeling.

Vertrouwenspersoon

Ouders en leerlingen kunnen zich voor een melding over ongewenst gedrag of andere klachten wenden tot de externe vertrouwenspersoon: Cor van Duinhoven, 06 - 11 35 52 80

corvanduinhoven@externevertrouwenspersonen.nl

Stichting Geschillen Commissies Bijzonder Onderwijs

Voor de afhandeling van klachten, beroepen en geschillen in het bijzonder onderwijs bestaat één loket: Stichting Geschillen Commissies Bijzonder Onderwijs (GCBO), Postbus 95572, 2509 CN Den Haag, 070 - 331 52 44, info@gcbo.nl. Meer informatie vindt u op de website www.gcbo.nl.

Vertrouwensinspecteur

Klachtmeldingen over seksuele intimidatie, seksueel misbruik, ernstig psychisch of fysiek geweld kunnen gedaan worden bij het meldpunt vertrouwensinspecteurs, 0900 - 111 3 111 (lokaal tarief).

Time out, schorsen en verwijderen

Time out

Een ernstig incident kan leiden tot een time-out met onmiddellijke ingang. De leerling wordt voor de rest van de dag de toegang tot de school ontzegd. Ouders worden onmiddellijk van het incident en de gemotiveerde time-out op de hoogte gebracht. Ouders worden uitgenodigd op school voor een gesprek met de mentor en een lid van het MT van de school. Van het incident en het gesprek met ouders wordt een verslag gemaakt en opgeslagen in het leerlingendossier. De time-out maatregel wordt na toepassing schriftelijk gemeld aan het bevoegd gezag en gemaild naar de inspectie.

De time-outmaatregel duurt maximaal twee dagen. Als na de tweede dag geen goede oplossing mogelijk is dan moet worden overgegaan tot schorsing. De leerplichtambtenaar wordt op de hoogte gebracht.

Schorsen

De school of het bestuur kan om bepaalde redenen genoodzaakt zijn om een leerling te schorsen. Schorsing betekent dat de leerling tijdelijk geen toegang heeft tot de school. Een leerling mag niet langer dan een week geschorst worden. De ouders worden schriftelijk op de hoogte gesteld van de schorsing. Daar waar het gaat om een schorsing van meer dan één dag, is de school verplicht de schorsing en de reden van schorsing te melden bij de onderwijsinspectie. Alle schorsingen moeten gemeld worden bij de leerplichtambtenaar.

Verwijderen

In een enkel geval moet de school overgaan tot verwijdering van een leerling. Dat betekent dat de leerling om bepaalde redenen geen toegang meer heeft tot de school. De school mag de leerling voorafgaand aan de verwijdering maximaal een week schorsen. De resterende tijd dient de school de leerling binnen de school onderwijs aan te bieden. Aan een definitieve verwijdering van een leerling van de school gaat een heel traject vooraf. In de eerste plaats zullen er gesprekken plaats vinden tussen de school, het bestuur, de leerling, de ouders en de leraren. Als de leerling verwijderd moet worden van school, dan zal de school of het bestuur de ouders hiervan schriftelijk op de hoogte stellen. Ook zal de school de onderwijsinspectie op de hoogte

adres + route + colofon

voorwoord

onze school

ons onderwijs

schoolactiviteiten

zorg en begeleiding

samenwerking

school en veiligheid

schooltijden + vakanties
+ afwezigheid

financiën

praktische informatie

contact

organogram



stellen. Ouders hebben na ontvangst van de brief zes weken de tijd om bezwaar te maken. Daarna neemt de school en het bestuur, in overleg met deskundigen en inspectie, binnen vier weken opnieuw een beslissing.

Mochten ouders of de meerderjarige leerling het niet eens zijn met de verwijdering kunnen ze dit melden bij de Geschillencommissie Passend Onderwijs, www.onderwijsgeschillen.nl.

Leerlingen van het voormalig cluster-3-onderwijs kunnen pas van school verwijderd worden als de school een nieuwe passende school voor de leerling gevonden heeft.

Arbobeleid, veiligheidsbeleid en bedrijfshulpverlening

Regelmatig vinden controles plaats op veiligheid van materialen en van het gebouw. Onze bedrijfshulpverleners en preventiemedewerker houden zich specifiek bezig met de veiligheid en zijn verantwoordelijk voor de uitvoering van het calamiteitenplan. Hierin staat beschreven hoe gehandeld moet worden in bijzonder gevaarlijke situaties, bijvoorbeeld brand. Eén keer per jaar wordt een ontruimingsoefening gehouden. Op belangrijke plaatsen in het gebouw zijn vluchtschema's opgehangen.

Wij werken volgens een hygiëneprotocol. Dit protocol geeft richtlijnen voor hygiënisch en zorgvuldig werken om besmetting te voorkomen. Tevens geeft het aan hoe te handelen bij voorvallen met besmettingsgevaar. Alle medewerkers zijn en nieuwe medewerkers worden in de gelegenheid gesteld zich in te laten enten tegen hepatitis-b.

(Digitaal) Pesten

Binnen school besteden wij regelmatig aandacht aan het voorkomen van pesten. Dit doen we door het geven van voorlichting in de lessen maar ook door leren in de praktijk. Wanneer er incidenten rondom pesten zijn, voeren we gesprekken met betrokken leerlingen en eventueel ook met hun ouders. We hanteren hiervoor een anti-pestprotocol en we hebben een anti-pestcoördinator.

Ook aan digitaal pesten besteden we aandacht, maar hierbij is de waakzaamheid van ouders minstens zo belangrijk. Wij vinden zeer van belang altijd op de hoogte te worden gebracht van pestincidenten, zodat wij hier adequaat op kunnen reageren.

Internetprotocol

Werkenrode Jongeren (wonen) en Werkenrode School hebben gezamenlijk op basis van gegevens van jongeren over hun internetgebruik een internetprotocol opgesteld. Dit protocol voorziet in goed en veilig gebruik van internet. Het biedt handreikingen en tips voor zowel jeugdigen als toezichhoudende leraren en begeleiders. Op school is ook aandacht voor het gebruik van sociale media.

Protocol school en scheiding

Wij hanteren een protocol om de situatie van leerlingen in geval van scheiding van hun ouders verantwoord in kaart te brengen. Dit is voor de school van belang om te voldoen aan de wettelijke voorschriften die gelden voor de informatievoorziening ten aanzien van de leerlingen. Bij aanmelding ontvangen ouders een formulier met vragen die betrekking hebben op ouderlijk/gezamenlijk gezag, voogdij, verblijf/woonplaats en omgangsregeling. We maken op basis van de ingevulde gegevens goede afspraken over de communicatie tussen ouders of wettelijk tegenwoordigers en de school.

adres + route + colofon

voorwoord

onze school

ons onderwijs

schoolactiviteiten

zorg en begeleiding

samenwerking

school en veiligheid

schooltijden + vakanties
+ afwezigheid

financiën

praktische informatie

contact

organogram





schooltijden + vakanties + afwezigheid

Afwezigheidsmeldingen

Meldingen van afwezigheid altijd naar het secretariaat van de school:

024 - 675 9000

Ziek- en betermelding school

024-675 9000 tussen 8.00 en 8.30 uur

Ziek- en betermelding revalidatie

024-365 94 79 tussen 7.45 en 8.00 uur

Let op: bij een **ziekmelding** hoort ook altijd een **betermelding**!

Verzuimregistratie

Van het verzuim van leerlingen wordt registratie bijgehouden. Bij ongeoorloofd verzuim wordt contact opgenomen met de ouders. Zo nodig wordt de leerplichtambtenaar ingeschakeld.

Verlof

Buiten de schoolvakanties en vrije dagen om is het niet mogelijk om onze leerlingen vrij te geven. Schoolverzuim is wel toegestaan voor medische behandelingen, familieomstandigheden (bruiloft, begrafenis, etc.) of vervulling van plichten voortvloeiend uit godsdienst of levensovertuiging. Ouders nemen als dit speelt contact op met de teamleider.

Er zijn echter gewichtige omstandigheden, waaronder verlof verleend kan worden bijvoorbeeld als een leerling vanwege de specifieke aard van het beroep van een van de ouders alleen buiten de schoolvakanties op vakantie kan gaan. Ouders moeten in dat geval een schriftelijke verklaring van de werkgever overleggen. Een dergelijke verlofaanvraag moet minimaal acht weken van tevoren bij de directeur binnen zijn.

Zie www.leerplicht.net. We hanteren het verzuimbeleid PO-Nijmegen.

adres + route + colofon

voorwoord

onze school

ons onderwijs

schoolactiviteiten

zorg en begeleiding

samenwerking

school en veiligheid

schooltijden + vakanties
+ afwezigheid

financiën

praktische informatie

contact

organogram



Schooltijden

Leerroutes arbeidsmarktgericht en dagbesteding:

maandag van 9.35 uur tot 15.05 uur.

Dinsdag t/m vrijdag van 8.40 uur tot 15.05 uur.

Pauses: ochtend 20 minuten en middag 35 minuten.

Leerroute vervolgonderwijs:

maandag van 9.35 uur tot 15.15 uur.

Dinsdag t/m vrijdag van 8.30 uur tot 15.15 uur.

Pauses: 2 x 15 minuten en 1 x 30 minuten.

Alle leerlingen lunchen op school. Het is in de pauze niet toegestaan het schoolterrein te verlaten. Leerlingen van de bovenbouw van de leerroute vervolgonderwijs mogen met toestemming van ouders het terrein van het Montessori College tijdens de lunchpauze verlaten.

Vakanties schooljaar 2017-2018

We houden ons aan de regionale vakantieplanning die gestoeld is op de landelijke vakantie-regeling. Vrije dagen gedurende het schooljaar staan vermeld op de website. Ouders, taxibedrijven en gemeenten ontvangen het complete jaarrooster per post.

Herfstvakantie	16 t/m 20 oktober
Kerstvakantie	25 december t/m 5 januari
Voorjaarsvakantie	12 februari t/m 16 februari
Tweede Paasdag	2 april
Koningsdag	27 april
Meivakantie	30 april t/m 4 mei
Hemelvaartvakantie	7 mei t/m 11 mei
Tweede Pinksterdag	21 mei
Zomervakantie	9 juli t/m maandag 20 augustus

adres + route + colofon

voorwoord

onze school

ons onderwijs

schoolactiviteiten

zorg en begeleiding

samenwerking

school en veiligheid

schooltijden + vakanties
+ afwezigheid

financiën

praktische informatie

contact

organogram



Ouderbijdrage

In het onderwijs is het gebruikelijk dat jaarlijks voor voorzieningen en activiteiten, die niet tot het gewone lesprogramma horen en dus niet bekostigd worden door het ministerie, een bijdrage van de ouders gevraagd wordt. Het betreft voorzieningen zoals aanvullend lesmateriaal, festiviteiten, excursies, kampeerweken, sporten. Deze bijdrage van € 80,- is vrijwillig.

Kamperen en reizen

Voor de 2e-jaars kampeerweek wordt een bijdrage van € 75,- gevraagd, voor de buitenlandse reis een bijdrage van € 350,-.

Voor de leerroute dagbesteding geldt dat de ouders een ouderbijdrage van € 150,- betalen voor het schoolkamp dat eens in de 3 jaar plaatsvindt.

Sponsoring en schenking

Bedrijven en instellingen, maar ook particulieren zien in het sponsoren van scholen mogelijkheden om de aandacht op zich te vestigen. Soms neigt dit naar reclame. Sponsoring en schenkingen zijn mogelijk, zolang er geen belangen worden geschaad of ongewenste tegenprestaties gevraagd worden.

De convenant 'Scholen voor primair en voortgezet onderwijs en sponsoring' is bepalend voor het beleid op onze school.

adres + route + colofon

voorwoord

onze school

ons onderwijs

schoolactiviteiten

zorg en begeleiding

samenwerking

school en veiligheid

schooltijden + vakanties
+ afwezigheid

financiën

praktische informatie

contact

organogram



praktische zaken

Schoolbenodigdheden

De volgende zaken zijn nodig:

- Schrijfbenodigdheden
- Eén multomap 23-rings met gelinieerd papier (niet voor leerroute dagbesteding)
- Sportkleding in katoenen tas
- Zwemkleding en badslippers

Voor de leerroute vervolgonderwijs tevens:

- Geodriehoek
- Passer
- Rekenmachine

In overleg met de mentor:

- Agenda met een duidelijke dag- en datumaanduiding en voldoende schrijfruimte
- Woordenboeken

Voor alle leerroutes geldt dat leerlingen de lesboeken in bruikleen krijgen van school. Bij vermissing of ernstige beschadiging worden de kosten in rekening gebracht.

Kluisje

Leerlingen die dat wensen kunnen tegen betaling van € 5,- borg de sleutel krijgen van een kluisje.

Verzekering

Ouders zijn verplicht een wettelijke aansprakelijkheidsverzekering af te sluiten. Deze verzekering neemt de risico's over van ouders in het geval hun kind wettelijk aansprakelijk wordt gesteld voor aangerichte schade. Het bestuur, de directie en overige personeelsleden zijn niet verantwoordelijk voor eigendommen van leerlingen, ook niet voor door derden aangerichte schade.

Onze stichting heeft een aansprakelijkheidsverzekering voor het personeel dat voor de stichting werkt, stagiaires en vrijwilligers en alle leerlingen die stage lopen.

Tevens hebben wij een school-ongevallenverzekering voor personeel en leerlingen tijdens de schooluren en tijdens evenementen in schoolverband. De verzekering is ook van kracht bij het van en naar de school en de stageplaats gaan.

adres + route + colofon

voorwoord

onze school

ons onderwijs

schoolactiviteiten

zorg en begeleiding

samenwerking

school en veiligheid

schooltijden + vakanties
+ afwezigheid

financiën

praktische informatie

contact

organogram



contact

Werkenrode School

Secretariaat/administratie

Mevrouw Marian van Ooijen

Mevrouw Trudie Jansen

De heer Bert Cuppen

info@werkenrodeschool.nl

Bereikbaar van 08.00 uur tot 17.00 uur

024 - 675 90 00

Directie

De heer Eric Dankbaar

edankbaar@werkenrodeschool.nl

Directiesecretaresse

Mevrouw Linda Duivenvoorden

lduivenvoorden@werkenrodeschool.nl

Coördinator toelating

De heer Theo Lucassen

024 - 675 90 85

tlucassen@werkenrodeschool.nl

Teamleider leerroute dagbesteding

Mevrouw Stephani Faneke

sfaneke@werkenrodeschool.nl

Teamleider leerroute arbeidsmarktgericht

Mevrouw Irma Nooijen

inooijen@werkenrodeschool.nl

Teamleider leerroute vervolgonderwijs

Mevrouw Carla Janssen

cjanssen@werkenrodeschool.nl

Teamleider De Waag

Mevrouw Marja Pasman

mpasman@werkenrodeschool.nl

Onderwijsgroep Punt Speciaal

De Raad van Toezicht

De heer H.F.A.M. Huijsmans, voorzitter

De heer P.A.J. van Herpen, lid

De heer H.J.C. Vreeswijk, lid

Mevrouw W.M.J. Wentink, lid

De heer G.J.A.W.M. Wouters, lid

College van Bestuur

De heer Werner Willemsen

Secretariaat College van Bestuur

Mevrouw Josien Bos

Grote Loef 1

6581 JE Malden

024 - 350 53 35

j.bos@puntspeciaal.nl

Ambtelijk secretaris van de MR en GMR

Mevrouw Badeloch Tangelder

btangelder@puntspeciaal.nl

Zorgpartners

Pluryn Werkenrode Jongeren

Nijmeegsebaan 9

6561 KE Groesbeek

088-7794238

Sint Maartenskliniek

Hengstdal 3

6522 JV Nijmegen

024 - 365 99 11

Driestroom

Industrieweg-Oost 27

6662 NE Elst

0481 - 366 000

Dichterbij

Zwerfheide 2

6591 RC Gennep

088-7540010

TVN Zorgt

Sint Annastraat 198C

6525 GX Nijmegen

024-3540608

Werkenrode School

adres + route + colofon

voorwoord

onze school

ons onderwijs

schoolactiviteiten

zorg en begeleiding

samenwerking

school en veiligheid

schooltijden + vakanties

+ afwezigheid

financiën

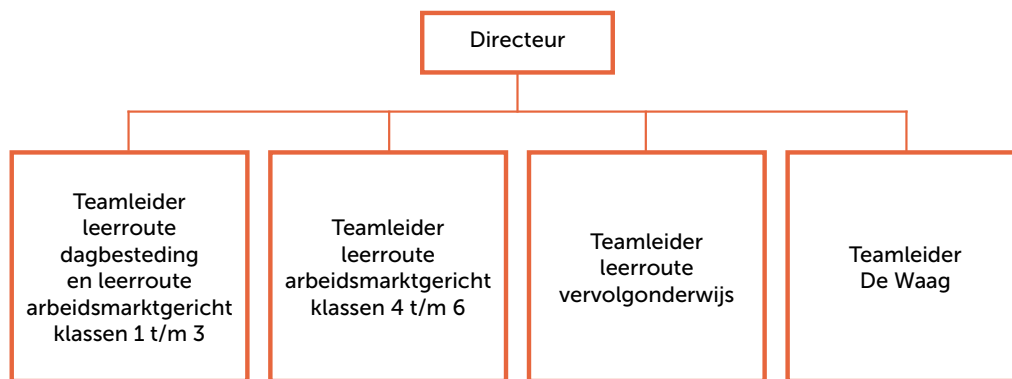
praktische informatie

contact

organogram



organogram



adres + route + colofon

voorwoord

onze school

ons onderwijs

schoolactiviteiten

zorg en begeleiding

samenwerking

school en veiligheid

schooltijden + vakanties
+ afwezigheid

financiën

praktische informatie

contact

organogram



Werkenrode School



adres + route + colofon

voorwoord

onze school

ons onderwijs

schoolactiviteiten

zorg en begeleiding

samenwerking

school en veiligheid

schooltijden + vakanties
+ afwezigheid

financiën

praktische informatie

contact

organogram

Werkenrode School maakt deel uit van
Onderwijsgroep Punt Speciaal

Nijmeegsebaan 9, 6561 KE Groesbeek
024 - 67 59 000

info@werkenrodeschool.nl

www.werkenrodeschool.nl

